

# 10 PREMIÈRES NATIONS DU QUÉBEC : SANTÉ SEXUELLE

Le chapitre 10 de l'Enquête régionale sur la santé des Premières Nations du Québec (ERS, 2008) présente l'état de santé sexuelle et reproductive selon l'âge, le sexe et la zone géographique. Étant donné qu'il constitue un résumé de l'information contenue dans le chapitre 10, le présent document pourrait donner lieu à des interprétations différentes. Pour bien comprendre les résultats de cette enquête, le lecteur est invité à lire le chapitre intégral.

La propagation du virus de l'immunodéficience humaine (VIH) et du syndrome de l'immunodéficience acquise (SIDA) chez les Premières Nations au cours des dernières années (les Premières Nations représentent environ 9 % des nouvelles infections au VIH au Canada) rend la santé publique de plus en plus préoccupante dans les communautés des Premières Nations. Les problèmes de santé et sociaux liés aux grossesses non désirées suscitent aussi des inquiétudes. C'est pourquoi l'enquête vise à déterminer les facteurs qui exposent les jeunes et les adultes des Premières Nations du Québec aux infections transmises sexuellement (ITS) et aux grossesses non désirées afin de créer des outils et des stratégies d'intervention pour résoudre ces problèmes. Les constatations concernant l'activité sexuelle, l'utilisation de moyens de contraception, le dépistage d'ITS et la santé reproductive sont résumées ci-dessous.

## Tendances

En général, les jeunes (12-17 ans) sont sexuellement actifs et moins enclins à subir des tests pour dépister les ITS que les autres groupes d'âge. Les jeunes ont aussi tendance à avoir leur premier enfant de plus en plus tôt comparativement aux générations précédentes. Parmi les adultes, 80 % des répondants ont dit avoir été sexuellement actifs au cours de la dernière année, et les hommes sont plus susceptibles que les femmes d'avoir eu plus de trois partenaires sexuels pendant les 12 mois précédant l'enquête. Les résultats de l'enquête ont révélé que l'activité sexuelle diminue avec l'âge, tout comme l'utilisation du condom, et que les femmes sont plus enclines à passer un test de dépistage d'une ITS ou du VIH.

## Activité sexuelle

Dans l'ensemble, 55,9 % des répondants ont dit être actifs sexuellement, et presque tous ces répondants (97,5 %) avaient eu une relation sexuelle au cours des 12 mois précédant l'enquête. La proportion de répondants qui sont sexuellement actifs augmente avec l'âge chez les hommes et les femmes. Cependant, cette proportion diminue chez le groupe d'âge de 45-64 ans. Après l'âge de 65 ans, les hommes sont moins sexuellement actifs que les femmes.

Dans cette enquête, le nombre de partenaires sexuels est un indicateur de comportements sexuels à risque élevé, et de risque d'ITS en particulier. En moyenne, les hommes ont déclaré un nombre plus élevé de partenaires sexuels que les femmes. La proportion de répondants qui ont dit avoir eu au moins trois partenaires sexuels au cours des 12 derniers mois précédant l'enquête était plus grande chez les hommes (11,8 %) que chez les femmes (5,1 %).

## Orientation sexuelle

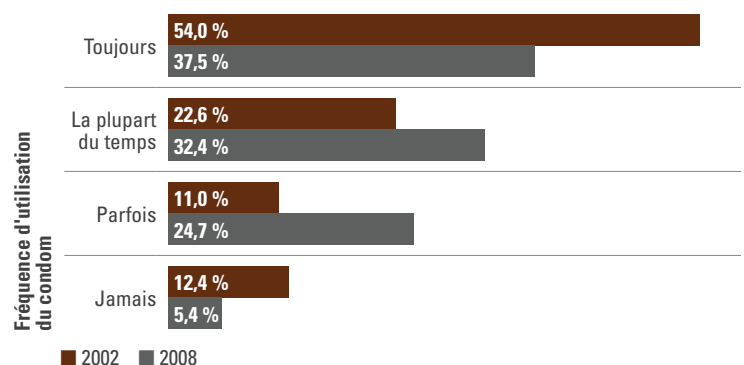
On a demandé aux répondants âgés de 18 ans et plus s'ils étaient homosexuels ou bisexuels. La majorité (95,2 %) a répondu non. Cependant, environ 2,2 % des répondants ont déclaré être homosexuels ou bisexuels (2,8 % chez les femmes et 1,7 % chez les hommes) et 2,6 % ont indiqué « ne sais pas » ou « refuse de répondre ». Quand on regarde ces données selon l'âge, la proportion atteint son sommet chez les répondants de 18-24 ans (3,2 %).

## Utilisation du condom

L'utilisation du condom est considérée comme étant un indicateur essentiel de la santé sexuelle. Les personnes monopartenaires ayant eu un partenaire au cours des 12 mois précédant l'enquête sont exclues de cette analyse, car l'ERS considère qu'elles ne sont pas directement exposées aux ITS. Parmi les autres répondants qui étaient sexuellement actifs pendant les 12 mois précédant l'enquête, 32,1 % utilisaient toujours un condom, 54,1 % « la plupart du temps » ou « parfois » et 13,8 % n'en utilisaient jamais. Un peu plus de femmes que d'hommes utilisaient toujours un condom.

Une comparaison des données de 2002 et de 2008 (figure 1) montre que la proportion de répondants de 12 ans et plus ayant eu au moins trois partenaires au cours des 12 mois précédant l'ERS 2002 et l'ERS 2008 qui ont dit toujours utiliser un condom pour les relations sexuelles était beaucoup plus élevée en 2002 (54 %) qu'en 2008 (37,5 %).

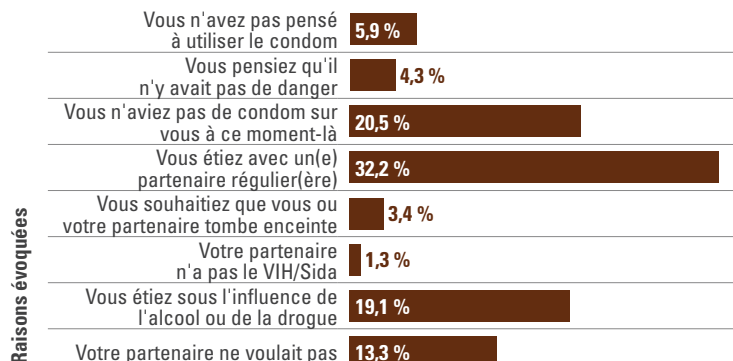
**Figure 1 : Fréquence d'utilisation du condom parmi les 12 ans et plus ayant eu au moins trois partenaires au cours des 12 mois précédant l'ERS 2002 et l'ERS 2008**



## Raisons de ne pas utiliser le condom

Pour les prochains programmes de prévention, il importe de comprendre pourquoi certains répondants n'utilisaient pas le condom. La figure 2 montre que les raisons prédominantes chez les 12 ans et plus ayant eu plus d'un partenaire sexuel au cours des 12 mois précédant l'enquête sont les suivantes : ils avaient une ou un partenaire régulier(ère) (32,2 %), ils n'avaient pas de condom à ce moment-là (20,5 %) et ils étaient sous l'influence de l'alcool ou de la drogue (19,1 %).

**Figure 2 : Raisons pour lesquelles les 12 ans et plus ayant eu plus d'un partenaire sexuel au cours des 12 mois précédant l'enquête n'utilisaient pas le condom**



### Tests de dépistage

Les femmes sont plus nombreuses que les hommes à déclarer avoir subi un test de dépistage d'une ITS ou du VIH. Les hommes sont plus susceptibles de déclarer n'avoir jamais passé des tests de dépistage d'une ITS et du VIH (tableau 1).

Parmi les groupes d'âge, la proportion la plus élevée de répondants qui ont dit n'avoir jamais subi un test de dépistage d'une ITS ou du VIH était âgée de 25 à 44 ans. Les jeunes sont les moins enclins à subir des tests de dépistage.

**Tableau 1 : Proportions de femmes et d'hommes âgés de 18 et plus ayant déclaré avoir passé un test pour le VIH**

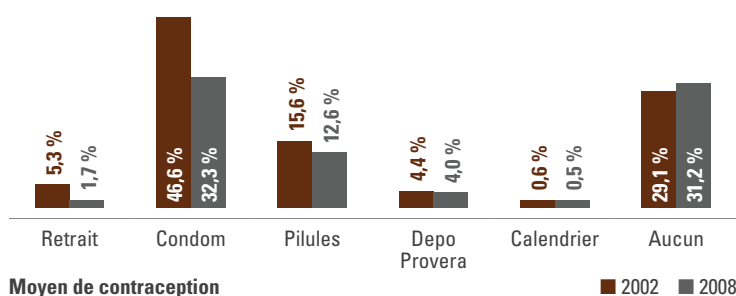
	2002		2008	
	Femmes	Hommes	Femmes	Hommes
Non <sup>†</sup>	59,5 %	73,7 %	57,3 %	69,9 %
Oui	40,5 %	26,3 %	42,7 %	30,1 %

<sup>†</sup> Les personnes qui n'ont jamais passé ce genre de test.

### Moyens de contraception

Parmi les moyens de contraception les plus courants, le condom et la pilule contraceptive sont les plus populaires. Depuis l'enquête de 2002, beaucoup moins de personnes utilisent le retrait avant l'éjaculation comme moyen de contraception.

**Figure 3 : Moyens de contraception utilisés par les 12 ans et plus ayant été actifs sexuellement au cours des 12 mois précédant l'enquête (ERS 2002 et ERS 2008)**



L'utilisation du condom et de la pilule contraceptive diminue avec l'âge. En effet, 20,8 % des répondants âgés de 18 à 24 ans utilisent des moyens de contraception. Cette tendance est plus évidente chez les 25-44 ans (31,9 %). La proportion la plus élevée de personnes qui utilisent le retrait avant l'éjaculation se trouve dans le groupe des 15 à 17 ans (2,1 %) et le groupe des 25 à 44 ans (2,6 %).

La proportion la plus élevée de personnes qui n'utilisent aucun moyen de contraception se trouve dans les communautés de la zone géographique 4 (5,8 %) et 1 (3,1 %).<sup>1</sup>

### Santé reproductive

L'âge moyen des parents à la naissance de leur premier enfant est 21,6 ans et il diminue chez les femmes des groupes plus jeunes. Si l'âge à la première naissance tend à diminuer chez les femmes des générations plus jeunes, cette tendance n'existe pas chez les hommes parce que leur âge à la première naissance est stable d'une génération à l'autre. Dans un échantillon de participants ayant eu leur premier enfant avant l'âge de 18 ans, la moyenne d'âge à la naissance était de 17 ans chez le groupe de femmes de 65 ans et plus et de 14,9 ans chez les femmes âgées de 15 à 17 ans. En moyenne, l'âge auquel les femmes ont eu leur premier enfant est légèrement inférieur à celui des hommes (15,9 ans comparativement à 16,5 ans).

**Tableau 2 : Âge moyen auquel les répondants de 15 ans et plus ont eu leur premier enfant selon l'âge, ERS 2008**

Âge	Moyenne d'âge des parents à la naissance de leur premier enfant
65 et plus	23,5 ans
45-64	23,0 ans
24-44	21,3 ans
18-24	18,5 ans
15-17	14,9 ans

### Nombre d'enfants

Parmi les répondants qui ont répondu à cette question, 28,4 % ont déclaré n'avoir aucun enfant tandis que 15,7 % en avaient un, 20,2 %, deux, 15,1 %, trois et 20,6 %, plus de trois.

Ce document constitue une synthèse du chapitre 10 de l'Enquête régionale sur la santé des Premières Nations du Québec. Pour plus d'information, veuillez consulter le chapitre complet du rapport à l'adresse suivante : <http://www.cssspnql.com/docs/centre-de-documentation/chapitre-10-sante-sexuelle-v2.pdf?sfvrsn=2>

#### <sup>1</sup> Zones géographiques

La mesure de l'isolement géographique est basée sur un système de zones élaboré par Affaires autochtones et du Nord Canada (AANC).

Zone 1 : La communauté est située à moins de 50 km d'un centre de services relié par une route d'accès ouverte toute l'année.

Zone 2 : La communauté est située entre 50 et 350 km d'un centre de services relié par une route d'accès ouverte toute l'année.

Zone 3 : La communauté est située à plus de 350 km d'un centre de services relié par une route d'accès ouverte toute l'année.

Zone 4 : La communauté n'a pas de route d'accès ouverte reliée toute l'année à un centre de services.

Centre de services : la localité la plus proche où les membres de la communauté doivent se rendre pour avoir accès aux fournisseurs, aux banques et aux services gouvernementaux.



COMMISSION DE LA SANTÉ  
ET DES SERVICES SOCIAUX  
DES PREMIÈRES NATIONS  
DU QUÉBEC ET DU LABRADOR