

DIABÈTE ET DYSFONCTION ÉRECTILE (DE)

TÉLÉSANTÉ, RESSOURCES INFORMATIONNELLES CSSSPNQL | Août 2016



PARLONS-EN, C'EST URGENT...

En 2016, le diabète touche près 189 millions de personnes dans le monde. Diabète Québec estime à 830 000 le nombre de personnes qui vivent avec le diabète, soit près de 9% de la population adulte. Le pourcentage est le double chez les Premières Nations du Québec.



Parmi les complications du diabète, les troubles de l'érection sont souvent passés sous silence, alors qu'ils diminuent réellement la qualité de vie.

Au-delà de 40 ans, près d'un homme sur trois souffre de ces troubles.

Le diabète est la première cause diagnostiquée des troubles de l'érection.

La fréquence augmente avec :

- l'âge
- la durée du diabète
- la gravité du diabète, surtout mal contrôlé

Liens entre diabète et DE

Aspect vasculaire

Les artères irriguant la verge se trouvent obstruées, ce qui s'oppose à l'érection, justement provoquée par l'afflux de sang.

Aspect neurologique

«L'érection est un processus réflexe». En cas de neuropathie diabétique, il est évident qu'une altération du système nerveux peut attaquer la commande neurologique nécessaire à une érection.

Qui sont les plus à risque d'être atteints de DE?

- 78% des personnes diabétiques diagnostiquées depuis plus de 10 ans;
- 77% des diabétiques mal contrôlés contre 64% pour ceux ayant un diabète contrôlé;
- Près de 85% des patients lorsque les autres complications du diabète sont déjà présentes.



COMMISSION DE LA SANTÉ
ET DES SERVICES SOCIAUX
DES PREMIÈRES NATIONS
DU QUÉBEC ET DU LABRADOR

250, place Chef-Michel-Laveau, bureau 102, Wendake (Québec) G0A 4V0
Téléphone : 418-842-1540 | Télécopieur : 418-842-7045 | cssspnql.com

DYSFONCTION ÉRECTILE (DE) 1 DIABÉTIQUE SUR 3...



La survenue de ces troubles peut être un important facteur d'alerte pour le médecin. Ils peuvent révéler les premiers stades d'une maladie vasculaire et le développement d'une maladie coronarienne.

Puisque les maladies coronariennes sont en grande partie évitables, il est primordial de dépister activement les symptômes de dysfonctionnement et de cibler les hommes à haut risque devant faire l'objet d'un examen cardiovasculaire et métabolique complet.

58% des hommes diabétiques de type 2 souffrant d'une DE présentent des risques de crise cardiaque ou de décès.

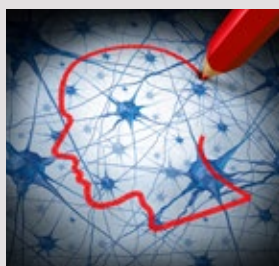
PRÉVENIR LA PANNE...

La prévention par un bon contrôle de son diabète peut éviter la survenue des troubles de l'érection.

- Modifier son hygiène de vie, principalement par une meilleure nutrition et de l'activité physique.
- Contrôler sa glycémie et ses traitements antidiabétiques.



Ces conseils auront également des répercussions favorables sur l'ensemble des autres complications, parfois graves, du diabète, par exemple les maladies cardiovasculaires, les problèmes oculaires, nerveux et rénaux, l'amputation, etc.



Il ne faut pas sous estimer la dimension psychologique

Souvent, la panne survient après plusieurs mois d'abstinence durant lesquels la fonction érectile s'est peu à peu dégradée. Plus le patient s'enferme dans le mutisme, plus il perdra confiance en lui. Une démarche précoce permet d'éviter le **cercle vicieux de l'échec**, la peur de la panne devenant la raison du trouble de l'érection. La prise en charge des problèmes de troubles érectiles concerne alors le partenaire et le couple.



Enfin, les troubles érectiles sont une véritable nuisance pour la qualité de vie et leur prise en charge doit faire partie intégrante du traitement du patient diabétique. Des solutions et des traitements médicamenteux ou chirurgicaux efficaces existent.

Surtout, n'hésitez pas à en parler avec votre infirmière en diabète ou à votre médecin.

INFORMATION SUPPLÉMENTAIRE:

Isabelle Cornet, infirmière, secteur des ressources informationnelles
418-842-1540 ou icornet@cssspnql.com